

Н.М. Николаевский

Красноярская лаборатория судебной
экспертизы Министерства юстиции
России

Т.В. Баркова

Сибирский юридический институт
ФСКН России (г. Красноярск)

А.В. Репин

Сибирский юридический институт
ФСКН России (г. Красноярск)

***ВОЗМОЖНОСТИ ИДЕНТИФИКАЦИИ ГЛАДКОСТВОЛЬНОГО ОРУЖИЯ
(ТЕОРЕТИЧЕСКИЙ И ПРАКТИЧЕСКИЙ АСПЕКТЫ)***

Баллистическая экспертиза относится к числу традиционных криминалистических экспертиз, ее результаты ложатся в основу обвинительных заключений и приговоров суда при положительном решении идентификационных задач, таких как установление конкретного экземпляра оружия по следам, оставленным на выстрелянных снарядах и стреляных гильзах. При этом экспертом-баллистом используются как стандартизированные типовые методики, так и их модификации. Оценка полученных результатов и формулирование вывода проводится на основе проведенных наблюдений, измерений, экспериментов и сравнений. Особая роль в получении достоверного результата отводится экспертному эксперименту.

Эксперимент является обязательной и неотъемлемой частью экспертного исследования судебно-баллистической экспертизы. При отождествлении оружия оценка результатов сравнения состоит в определении идентификационной значимости каждого из совпадающих и несовпадающих признаков в их совокупности. В практике рассматриваемого рода экспертиз успешно проведенная идентификация гладкоствольного оружия по следам канала ствола на снарядах – случай не частый.

В соответствии с типовыми методиками идентификации гладкоствольного огнестрельного оружия по следам на выстрелянных снарядах и стреляных гильзах для установления тождества могут использоваться трассы, образуемые относительно крупными неров-

ностями, размеры (высота и ширина) которых исчисляются десятными долями миллиметра.¹

Из-за большой вариационности следов и малого размера поверхностей прокладок, на которых могут быть отображены трассы, проводить идентификацию оружия по таким объектам даже при наличии больших дефектов на стволе практически невозможно.

Однако Красноярской лаборатории судебных экспертиз МЮ России удается успешно решать задачи связанные с установлением тождества конкретного ствола оружия по следам на полимерных объектах (контейнерах от пуль). Рассмотрим два примера из практики.

В первом случае отождествление было проведено по следам от канала ствола карабина «Сайга-410» (рис. 1) на двух половинках контейнеров от пуль колпачкового типа (рис. 2).



Рис. 1. Общий вид карабина «Сайга-410»



Рис. 2: Общий вид двух свинцовых пуль «Бреннеке» (слева) и двух половинок контейнеров от пуль колпачкового типа (справа)

Следы на контейнерах от пуль колпачкового типа были образованы от заусенец в канале ствола, которые образуются при сверлении газоотводного отверстия карабина в средней части канала ствола. Количество следов небольшое, но они глубокие, четкие, каждый след имеет свои характерные особенности и хорошую устойчивость (рис. 3-4).

Полимерный
контейнер № 1

Эксперименталь-
ный образец

Полимерный
контейнер № 2

Эксперименталь-
ный образец

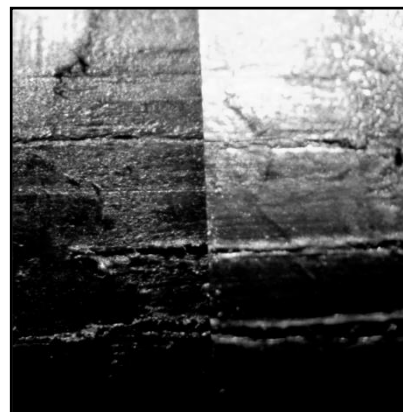
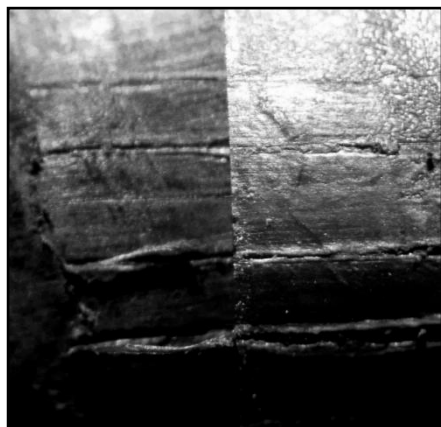


Рис. 3-4: Совпадение частных признаков микрорельефа в следах от канала ствола на исследуемых половинках контейнеров и на экспериментальном образце

Эти же следы хорошо отображаются не только на полиэтиленовых контейнерах, но и на свинцовых пулях (рис. 5-6).

Исследуемая пуля
№ 1

Экспери-
ментальный
образец

Исследуемая пуля
№ 2

Эксперимен-
тальный образец

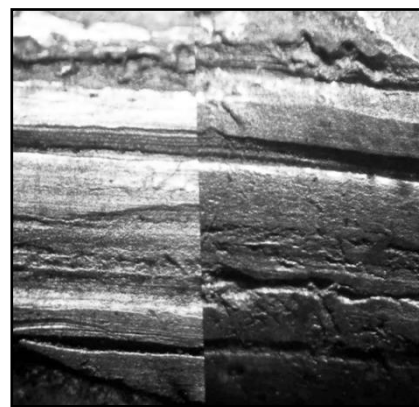
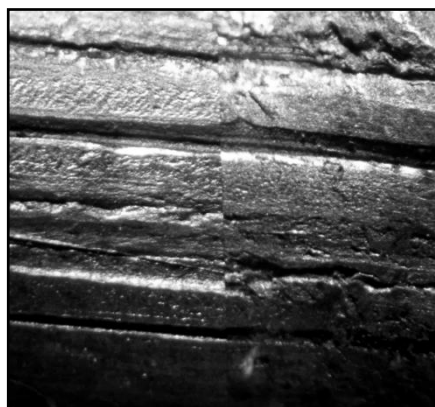


Рис. 5-6: Совпадение частных признаков микрорельефа в следах от канала ствола на исследуемых пулях «Бреннеке» и на экспериментальном образце

В рассматриваемом случае было установлено, что на отображение признаков не влияют ни состояние самого канала ствола (наличие или отсутствие коррозии), ни наличие или отсутствие загрязнений в канале ствола.

Во втором случае установление тождества левого ствола ружья модели «ТОЗ-66» 16 калибра было установлено по контейнеру от пули «Полева».



Рис. 7: Общий вид ружья модели «ТОЗ-66»

Как в первом, так и во втором случае идентификация стала возможна потому, что на контейнерах от пуль имеются участки с относительно толстым и ровным слоем полимера. Тонкостенные элементы патрона (пыжи-обтюраторы, пыжи-контейнеры для множественных снарядов (дробь, картечи)) легче, чем контейнеры от пуль, а следовательно, подвержены температурным воздействиям и деформациям.

В случае с ружьем «ТОЗ-66» стволы были хромированные, без повреждений от коррозии, без каких-то выраженных дефектов, не обрезанные и были, вероятно, чищенные, так как устойчивые экспериментальные следы получались только после тщательной очистки каналов стволов. Наслоения, оставленные после предшествующего выстрела, сильно изменяли следы от канала ствола на экспериментальных контейнерах.

Следы от канала ствола оружия на половинке контейнера от пули «Полева» отображались по всей длине, были четкими, имели индивидуализирующие особенности и поэтому были признаны пригодными для идентификационного исследования (рис. 8). Из-за прозрачности материала при фотографировании следы на половинке контейнера почти не просматривались, и для их выявления поверхность обрабатывалась криминалистическим порошком черного цвета. Также порошком обрабатывалась поверхность со следами на контейнере, полученного при экспериментальной стрельбе из исследуемого оружия. В результате сравнения установлено совпадение следов на сравниваемом контейнере и экспериментальном образце (рис. 9).

В то же время в случае, когда во время исследования устанавливалось, что стволы ружья подвержены сильной коррозии, по кон-

тейнерам от пули «Полева» установить тождество не представлялось возможным из-за неустойчивости отображения признаков.

Таким образом, полученные на практике результаты подтверждают результаты теоретических исследований² и расширяют экспертные возможности идентификации гладкоствольного оружия.



Рис. 8. Следы от канала ствола оружия на половинке контейнера от пули «Полева»

Полимерный контейнер № 2 Экспериментальный образец

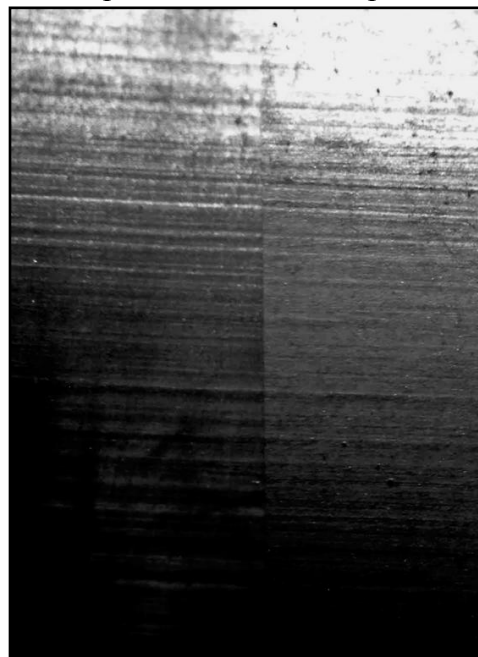


Рис. 9. Совпадение частных признаков микрорельефа в следах от канала ствола на контейнере пули «Полева» и на экспериментальном образце

¹ Типовые экспертные методики исследования вещественных доказательств. Ч. 1 / под ред. Ю.М. Дильдина. М.: ЭКЦ МВД России, 2010. С. 50–71.

² См., напр.: Идентификация гладкоствольных ружей по следам на снарядах / под ред. А.И. Каледина, А.И. Устинова. М.:ВНИИСЭ МЮ России, 1994; Стрелковое огнестрельное оружие и его следы на пулях, гильзах и преградах / И.В. Латышев и др. Волгоград, 2002; Голенев В.С. Особенности идентификации следов канала ствола на свинцовых снарядах, выстреленных из обрезков гладкоствольных ружей // Теория и практика судебной экспертизы. 2008. Вып.2 (10). С. 258.